



*Bâtir un monde fraternel avec les plus fragiles*

# Rapports

# 2019

*Assemblée Générale Ordinaire du 28 mai 2020*

*Provence Verte Solidarités - UDV*  
*Association déclarée Loi de 1901 --- Membre de l'Union Diaconale du Var*  
*Siège : 148, Avenue Frédéric Mistral, 83170 Brignoles*  
*Tél : 04.83.07.00.41*  
*<http://provence-verte-solidarites.fr/>*

*Provence Verte Solidarités - UDV*  
*Association déclarée Loi de 1901 --- Membre de l'Union Diaconale du Var*  
*Siège : 148, Avenue Frédéric Mistral, 83170 Brignoles*  
*Tél : 04.83.07.00.41*  
*<http://provence-verte-solidarites.fr/>*

# SOMMAIRE

RAPPORT D'ACTIVITÉ .....	5
Provence Verte Solidarités-UDV .....	5
• Un lien étroit avec l'Union Diaconale du Var (UDV) .....	5
• La vie statutaire.....	6
• Le rôle du Chargé de Mission Bénévolat.....	6
• Un chantier sur la réorganisation du travail .....	7
• L'Équipe salariée .....	8
• Parution de « <i>La Draille</i> », la lettre d'info de l'association .....	8
Promo Soins Brignoles .....	9
• Apports de Promo Soins.....	9
• Une équipe bénévole qui ne demande qu'à grandir .....	9
• Les conventions avec les hôpitaux.....	11
• Journée de rencontre des 4 Promo Soins UDV à La Crau .....	12
• Actions du volet prévention.....	13
• Une action reconnue, mais aux finances fragiles.....	14
Promo Soins Itinérant .....	15
• Une action complémentaire, en direction des villages.....	15
• Développement des permanences hors Brignoles .....	15
• Préparation et lancement des ateliers de prévention .....	16
• Vaccinations hors les murs et prévention gynécologie .....	16
• Focus sur les pathologies rencontrées.....	17
• Arrivée de Sarah, psychologue bénévole.....	17
• Une action en cours de consolidation financière .....	17
Petite fabrique .....	18
• ICTHUS (Initiatives Coopératives de Territoire pour Humaniser et Unifier les Solidarités).....	18
• La ruche aux idées.....	20
RAPPORT FINANCIER.....	21

• Compte de résultat 2019 .....	21
• Résultat pour chacun des 3 pôles .....	21
• Présentation des financements .....	22
• Pour le bilan .....	22
RAPPORT D'ORIENTATIONS .....	23
• Écriture du projet associatif 2020-2022.....	23
• Mise en œuvre de l'accompagnement RH (bénévoles, salariés).....	23
• Développer l'expression des personnes accueillies.....	23
• Consolidation de Promo Soins Itinérant .....	23
• Continuité d'ICTHUS.....	24
Annexes.....	25
• Bilan social détaillé de Promo Soins Brignoles.....	25
• Bilan social détaillé de Promo Soins Itinérant.....	28

## Provence Verte Solidarités-UDV

### ■ Un lien étroit avec l'Union Diaconale du Var (UDV)

L'Union Diaconale du Var fédère 7 associations partenaires et 21 associations membres dont la nôtre. Cela se traduit par l'implication de l'UDV au Conseil d'administration et au développement de Provence Verte Solidarités-UDV :

- Pour la réalisation du projet ICTHUS, aux côtés du Secours catholique ;
- Par la participation de notre président au CA de l'UDV ;
- Par l'appui des Services Généraux mutualisés pour la formation des salariés et bénévoles, pour la comptabilité et la gestion des payes, pour la communication (dans le cadre d'ICTHUS), pour une ingénierie de projet principalement pour Promo Soins Brignoles (mise en œuvre de la Convention Pluriannuelle d'Objectifs avec l'ARS PACA et travail pour une convention similaire avec la CPAM).
- Par l'ajout du sigle UDV au nom de notre association, afin de marquer notre statut de membre de l'Union.



#### Groupes de travail 2019

- Préparation de la Convention d'objectifs et de Gestion COG, avec la CPAM du Var (convention pluriannuelle)
- Base de données des Promo Soins
- Mission santé de l'UDV
- Accompagnement Zoom RH par l'AMF, pour la réorganisation du travail au sein de l'association.



#### Formations 2019

- Actualisation des droits des demandeurs d'asile (13/03/2019)
- Ajustez au mieux vos actions visant à améliorer la santé des personnes en situation de précarité : journée des 4 Promo Soins (21/03/2019)
- Journée d'échange sur la santé mentale (28/03/2019)
- Formation DUERP (9/05/2019, 9/07/2019, 16/07/2019)
- Comprenez les spécificités de la comptabilité associative (26/09/2019)
- Gestion de conflits dans la relation avec les accueillis (4/10/2019)
- La gestion des ressources humaines (11/10/2019)
- Prescription substituts nicotiques et accompagnement dans l'arrêt du tabac (17/10/2019)
- Clinique de l'exil (14/11/2019, 15/11/2019)
- Zoom RH (du 14/11 au 31/12/2019)

## ■ La vie statutaire

---

Le Conseil d'administration de Provence Verte solidarités-UDV (composé de 11 membres) a été désigné par l'AG de mai 2019 et a formé son Bureau (5 membres).

Conformément aux statuts, sont membres de droit et présents au CA ou au Bureau, le délégué diocésain à la solidarité, le représentant du Secours Catholique et le représentant de l'UDV.

L'association bénéficie de l'appui et des financements de l'Etat et des services de l'Etat ainsi que de ceux des collectivités locales. Elle reçoit également des contributions financières de divers partenaires ainsi que le soutien d'associations.

Lors de notre Assemblée Générale Ordinaire du 20 mai 2019, des modifications statutaires ont été adoptées, afin de préciser notre objet associatif et de simplifier le fonctionnement des instances de l'association.

Cela a aussi été l'occasion de modifier notre nom en y ajoutant le sigle UDV, pour marquer notre qualité de membre du Réseau de l'Union Diaconale du Var.

Enfin, notre règlement intérieur a été augmenté d'un article, donnant la possibilité aux bénévoles de l'association de devenir adhérents, sans avoir nécessairement à régler une cotisation, mais en ayant réalisé au moins ½ journée de bénévolat par mois pendant 3 mois au minimum.

### **Mireille :**

*J'apprécie la fraternité de toute l'équipe de Promo Soins, qui m'a beaucoup apporté... Mon souhait est aussi de donner en retour, à ceux et celles qui viennent nous trouver. Les rencontres cette année avec ICTHUS m'ont permis de vivre des échanges très enrichissants entre les participants, qui ont partagé sur ce qu'ils vivaient chaque jour.*

Cela a permis à 31 d'entre eux de devenir membres, en 2019.

L'activité de l'association n'existerait pas sans le travail des bénévoles impliqués dans Promo Soins Brignoles, Promo Soins Itinérant et ICTHUS.

Que cela soit pour mobiliser des compétences d'accueil, d'accompagnement, de soins médicaux, d'animations de groupes, de management et de gestion de projets l'association ne peut fonctionner sans eux.

## ■ Le rôle du Chargé de Mission Bénévolat

---

Parallèlement, le rôle de Régis MENET, Chargé de Mission bénévolat a été formalisé.

Il comprend :

- Une intensification des liens avec le bureau, les salariés et les bénévoles et entre les bénévoles ;
- Le recueil des attentes de formation des bénévoles ;
- La transmission des questions des bénévoles au bureau avant chaque réunion ;
- Le signalement au Président des bénévoles en difficultés ;
- La diffusion auprès des bénévoles les opportunités de participer à des activités autres que celles dont ils ont l'habitude.

Le Chargé de Mission bénévolat doit aussi partager son bilan d'activité lors de l'assemblée générale, que voici :

*À ce jour, 14 bénévoles d'accueil tiennent les permanences les lundi et jeudi, à Promo Soins. Avec Olivier, agent administratif, nous faisons le point afin que celles-ci soient bien assurées.*

*Suite à mes remarques et celles des médecins, une réunion interdisciplinaire a été organisée par Isabelle, afin de clarifier l'organisation des permanences médicales et les procédures lors de l'inscription des accueillis. Les bénévoles ont été informés des nouvelles dispositions. Cela a facilité les liaisons entre nous.*

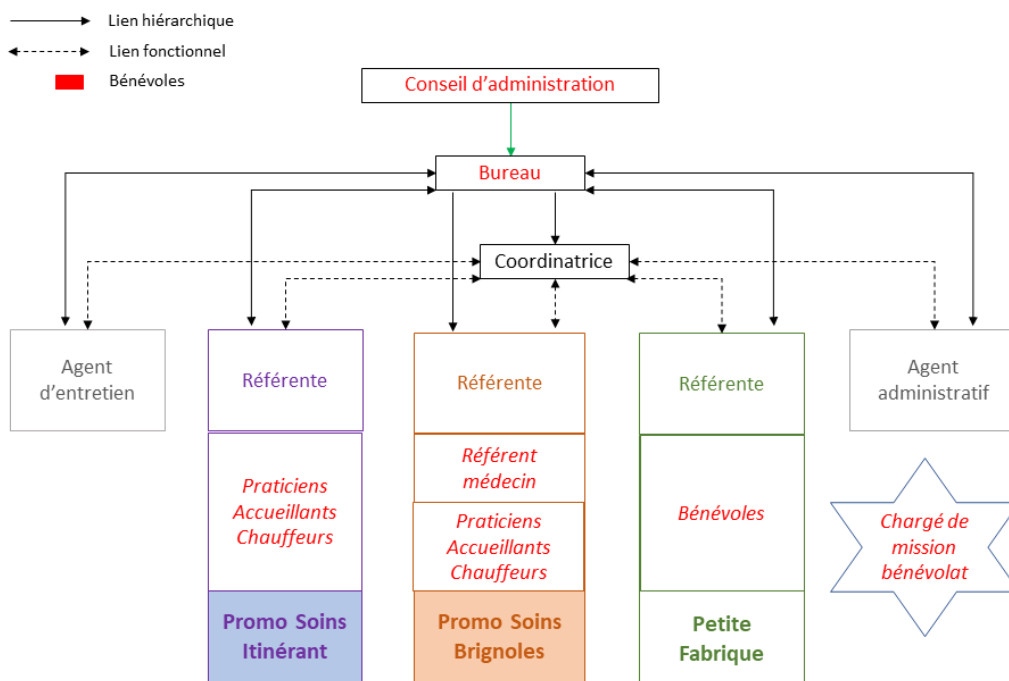
*Dans le cadre de l'accompagnement sur l'organisation du travail au sein de l'association, une réunion s'est tenue fin 2019, où se sont retrouvés salariés et bénévoles. Chacun s'est exprimé dans un atelier de son choix autour des questions suivantes : Comment accompagner les bénévoles ? Comment recruter de nouveaux bénévoles ? Comment renforcer les liens entre salariés et bénévoles ? De nombreuses suggestions intéressantes ont été émises qu'il nous faudra reprendre dans les mois à venir afin de les concrétiser.*

*Pour favoriser les liens et recueillir plus facilement les attentes des bénévoles de Promo Soins, un cahier de liaison est mis à disposition. Nous essayons aussi par la feuille- info « la Draille » de favoriser leur expression, en les invitant à participer à sa rédaction.*

## ■ Un chantier sur la réorganisation du travail

Durant les 3 derniers mois de 2019, un accompagnement RH a été commencé par l'AMF, afin de revoir l'organisation du travail dans l'association.

Une série d'entretiens préalables a permis de faire un diagnostic, et des séances en groupes (bureau, salariés et bénévoles) ont peu à peu permis d'affiner les rôles de chacun. Cela a abouti à un nouvel organigramme, validé en Conseil d'administration début 2020.



## ■ L'Équipe salariée

Nom et prénom	Fonction	Salarié depuis
Isabelle CESANA	Coordinatrice Référente Petite Fabrique	01/04/2012
Brigitte PIRRERA	Agent d'entretien	17/02/2014
Sabrina BELTRAME	Assistante de Service Social Référente Promo Soins Brignoles	01/09/2014
Olivier SCHELLENBERGER	Agent Administratif	01/04/2016
Cécile JOFFRES	Infirmière Référente Promo Sons Itinérant	08/11/2018

## ■ Parution de « La Draille », la lettre d'info de l'association



**La draille**  
de Provence Verte Solidarités - UVV  
Juillet 2019 n° 2

Facebook : Provence Verte Solidarités

**Info**  
Pour ouvrir cette 2<sup>ème</sup> lettre de liaison, quel de mieux qu'une invitation à participer aux Rencontres de la diacronie en milieu rural les 26 et 27 Octobre prochains au sanctuaire de Collignon. Depuis plusieurs mois nous discutons, Provence Verte Solidarités et Secours catholique, pour rencontrer et discuter des acteurs de la solidarité de Provence Verte et Provence Verte (c.f. ICHUS plus bas). A Collignon, à travers ce temps d'échanges et de filia, nous nous efforçons de dessiner ensemble le visage de la diacronie sur notre territoire rural. Alors noter bien sur votre agenda ce rendez-vous incontournable d'octobre !

Olivier de BOISGUILIN, Président.

**Promo Soins Brignoles**  
Journée de rencontre des 4 Promo Soins UDV à La Crau

Le 21 mars dernier, plus de 80 participants venus des 4 coins du département et des 4 Promo Soins de réseaux UDV se sont retrouvés pour échanger et mieux se connaître, au domaine de La Navarre, à La Crau.

Préparée collectivement en amont, cette journée a permis à tous les bénévoles et salariés qui se rencontrent trop peu d'enfin se découvrir et de préparer l'avenir en commun, sous forme d'ateliers, ponctués d'un repas partagé et de quelques pas de danse en musique.

Le matin, après le visionnage de vidéos faites main par chaque structure, nous avons imaginé ensemble comment présenter un Promo Soins en peu de mots, à des interlocuteurs variés (le pitch de l'association), beaucoup d'humour et de créativité !

L'après-midi, il était question de pluridisciplinarité, avec dans chaque groupe un agent d'accueil, un directeur, un médecin, un infirmier et un travailleur social... Les uns et les autres ont pu croiser leurs pratiques et repérer les moyens d'agir de concert pour un meilleur suivi des personnes accueillies.

Gilles BEBECHE a conclu la journée, en rappelant que le premier Promo Soins a été créé il y a 27 ans, et que cette rencontre des 4 structures aujourd'hui était aussi la première. Soulignant que Promo Soins, c'est également la force de l'engagement des bénévoles (225 bénévoles pour 33 salariés), il a insisté sur le sens de son nom, qui signifie pas « cadre en protection », mais « protection du cadre », avec une attention particulière à donner à l'implication des plus fragiles à nos côtés, pour leur retour autonome vers le droit commun.



Fin 2018, une équipe s'est constituée pour réfléchir à ma mise en place de notre première lettre d'information.

Un comité de rédaction de 3 personnes (Régis MENET, Mireille ROUSSET, Dominique CHRISTOPHE) a été élu par le groupe, et un plan de travail établi pour une parution de 3 ou 4 lettres par an.

Le titre de la lettre, La Draille, a aussi été choisi collectivement, pour coller à notre objet associatif et à notre territoire d'action rural.

La Draille est diffusée au format papier, électronique (auprès de 331 contacts), et par affichage dans les locaux de l'association.

Pour s'abonner, le formulaire est sur notre site Internet, là : <http://provence-verte-solidarites.fr/>



---

# Promo Soins Brignoles

---

## ■ Apports de Promo Soins

---

Depuis juin 2013, l'association a lancé l'action « *Promo Soins en Provence Verte* ». Il s'agit d'une action socio-médicale d'inclusion par la santé qui permet aux personnes vulnérables, en rupture de parcours et ayant des difficultés d'accès aux soins, de renouer avec le système de droit commun et d'y évoluer ensuite avec un maximum d'autonomie.

Dans la pratique, Promo Soins apporte :

- un accueil, une écoute et un dialogue nécessaires à une mise en confiance des personnes en difficulté ;
- un accompagnement social propre à favoriser une réappropriation des droits sociaux et, entre autres, d'une couverture maladie ;
- une prise en charge médicale et pharmaceutique de soutien, individualisée et gratuite dans l'intervalle du rétablissement des droits. Cette prise en charge médicale est de nature à faire le point sur l'état de santé, à apporter les soins de première intention ou d'urgence qui s'imposent et orienter, si besoin, le patient vers un praticien ou un service spécialisé.
- un volet dentaire qui dispense des soins conservatoires depuis 2014, et permet, depuis 2017, la pose de prothèses dentaires amovibles aux personnes ne pouvant pas accéder à cette prestation en cabinet de ville.
- des activités de promotion de la santé répondant aux besoins exprimés par les accueillis. Ce sont des actions de prévention, de dépistage, d'éducation à la santé pour les patients en situation de précarité.

### **Lucille :**

*Tout commence par un sourire, un bonjour. « Vous venez pour la première fois ? Venez inscrire votre nom pour être reçu par l'assistante sociale ou le médecin à qui vous expliquerez vos besoins ».*

*J'invite les personnes à boire un thé, un café, grignoter un biscuit... Parfois il y a la difficulté de la langue... Je propose livres et jeux, sans oublier les enfants. Avec les autres bénévoles, je discute : nous sympathisons et échangeons nos points de vue et informations.*

*Si vous manquez d'occupation, pensez au bénévolat. Vous aurez l'impression d'avoir retrouvé une activité, du relationnel et une implication tangible dans la société !*

Le centre de soins est doublé d'un réseau local de professionnels de santé, qui acceptent de recevoir les patients démunis dont l'accompagnement social est assuré par Promo Soins.

## ■ Une équipe bénévole qui ne demande qu'à grandir

---

En 2019, l'équipe des 10 bénévoles qui assuraient l'accueil à Promo Soins Brignoles, les lundi et jeudi matin, s'est augmentée de 4 personnes. L'équipe médicale est composée de 2 médecins, 1 pharmacienne, 2 chirurgiens-dentistes et 2 assistants dentaires, tous bénévoles aussi.

### Régis :

*Bénévole à l'accueil de Promo Soins Brignoles, je suis témoin de nombreuses attentes d'accueillis(es) : mise à jour de papiers, mal de dents, soins à donner aux enfants fiévreux... Quand les personnes s'en vont, souvent, un sourire éclaire leur visage. Ce matin, une femme d'origine algérienne est venue déposer un gâteau encore tout chaud pour le partager. Entre nous. Un homme d'origine marocaine m'a confié avant de s'en aller : « Mon père avait aussi votre âge... Je dis à mes enfants de respecter chacun. Merci pour votre accueil ». Si je suis là ce n'est pas simplement pour donner de mon temps mais aussi pour recevoir.*

### Réduction du reste à charge pour la pose de prothèse dentaire :

Madame, âgée de 65 ans, vit seule. Suite à un accident de travail, ses ressources ont diminué. Ceci a, par conséquence, entraîné un déséquilibre dans son budget. Concernant sa couverture maladie, Madame a des droits ouverts à la sécurité sociale et paye une mutuelle. Elle nous a été orientée par le Département.

L'état de santé de Madame nécessite une pose de prothèse dentaire. Après remboursement de la partie sécurité sociale et mutuelle, le reste à la charge de madame reste trop important pour son budget. Elle ne peut pas régler cette somme.

Nous mettons en place un plan d'action avec madame. Nous avons sollicité une aide financière auprès du service de l'action sociale de sa sécurité sociale et auprès d'une fondation.

Madame a obtenu des réponses positives. Avec ces aides et une participation de sa part, elle a pu régler la somme restante pour effectuer son appareil dentaire. Son regard sur elle-même a changé.

Partenaires actifs des salariés et des professionnels médicaux, les bénévoles de l'accueil assurent un premier contact fait de présence et d'attention aux personnes qui franchissent la porte, suivie d'une pré-inscription, de l'écoute des attentes, et la proposition d'une pause-café.

Chaque année, une formation leur est proposée, sous forme de partage et de reprise d'expériences. En 2019, le thème en était la gestion de conflits dans la relation avec les accueillis.

L'équipe médicale demande désormais à être agrandie, en raison du départ à la retraite d'un médecin, du nombre plus important de personnes accueillies, et du turnover naturel des disponibilités de chacun. Nous y avons travaillé sans parvenir à aboutir, mais des contacts ont été pris et nous poursuivrons notre effort en 2020.

Au début de l'été, les équipes ont été invitées à se retrouver autour d'un apéritif barbecue, organisé par Khaff ABDELMELEK, chauffeur aussi accueillant et interprète bénévole, qui a rassemblé 10 personnes dans une ambiance chaleureuse.

Les journées de formation ont aussi été l'occasion de repas partagés entre les participants.



**Georgia :**

*Je m'appelle Georgia, je suis anglaise et j'ai 21 ans. Je suis venue en France pendant 6 mois comme assistante de langue au lycée de Brignoles. J'ai découvert Provence Verte Solidarités-UDV et j'ai été impressionnée par le travail qu'ils font et l'attitude qu'ils ont envers les personnes qui ont besoin d'aide avec leurs droits et l'accès aux soins de santé. Je suis intéressée par l'immigration, les politiques et l'aide aux personnes en situation de précarité. À l'avenir, j'aimerais bien travailler dans le secteur des affaires étrangères ou dans le développement global, et je voudrais gagner en expérience. C'est pour ces raisons que j'ai contacté Isabelle pour voir si je pourrais aider une fois par semaine à l'accueil. Elle m'a accueillie chaleureusement et m'a dit que je serais de valeur parce que l'association avait besoin d'interprètes. J'ai trouvé que l'équipe était toute très gentille et m'a aidé à m'installer. Je me suis sentie bien comme si je faisais quelque chose de serviable et de précieux, en faisant l'accueil, en traduisant et en parlant avec les personnes qui sont venus pour voir Sabrina ou le médecin. Je tiens à remercier toute l'équipe, et Sabrina qui m'a aidé à comprendre un peu meilleur le système de santé en France, qui est, pour le moins, compliqué !*

## ■ Les conventions avec les hôpitaux

En 2018, nous avons signé une convention de partenariat avec le Centre Hospitalier Intercommunal Jean Marcel, qui est venue reconnaître la compétence et le service rendu par l'offre de Promo Soins Brignoles, et a permis une coopération plus forte et régulière avec les services du Centre Hospitalier, selon 3 axes :

- Renforcement et officialisation des liaisons entre les médecins et l'assistante de service social de l'association et les personnels du Centre Hospitalier pour la prise en charge des malades : passage aux Urgences, consultation externe, hospitalisation directe, analyses de laboratoire, examen de radiologie ;
- Pour les personnes dépourvues de couverture sociale, suspension de la facturation le temps d'obtenir une couverture maladie pour le patient ;
- Possibilité pour le Centre Hospitalier de solliciter le volet dentaire de Promo Soins lorsqu'un patient démuné identifié par l'hôpital nécessitera des soins dentaires, par exemple préalables à une intervention médicale.

**Partenariat avec l'hôpital de Brignoles :**

*Lorsque Promo Soins accueille pour la première fois Madame, elle vient d'arriver sur la commune, hébergée chez de la famille. De nationalité étrangère, elle parle et comprend peu le français. Elle souhaite effectuer une demande d'Aide Médicale d'État (AME).*

*Sabrina la reçoit à plusieurs reprises afin de constituer le dossier. Grâce à l'aide du bénévole interprète, elle a pu se sentir en confiance, comprendre les démarches et apporter les documents nécessaires.*

*Madame a également été reçue quelques fois par le médecin généraliste. Au vu de son état de santé, il a prescrit une prise de sang.*

*Sabrina s'est mise en lien avec l'assistante de service social de la PASS de l'hôpital. Un rendez-vous a pu être donné et madame a pu effectuer sa prise de sang. Les factures de l'hôpital ont été mises en attente afin qu'elle n'ait rien à payer jusqu'à l'accord de sa demande d'AME.*

En 2019, une seconde convention nous lie désormais avec le Centre hospitalier Henri Guérin de Pierrefeu, pour une meilleure prise en charge de la souffrance psychique, et la lutte contre les effets induits de l'isolement chez les précaires.

Grâce à cette convention, Claire RUIZ, psychologue du Centre Médico-Psychologique de Brignoles assure désormais une permanence tous les jeudis par quinzaine, dans les locaux de Promo Soins.

### ■ Journée de rencontre des 4 Promo Soins UDV à La Crau

---

Le 21 mars 2019, nous avons été parmi les plus de 80 participants venus des 4 coins du département et des 4 Promo Soins du réseau UDV, qui se sont retrouvés pour échanger et mieux se connaître, au domaine de La Navarre, à La Crau.



Préparée collectivement en amont, cette journée a permis à tous les bénévoles et salariés qui se rencontrent trop peu d'enfin se découvrir et de préparer l'avenir en commun, sous forme d'ateliers, entrecoupés d'un repas partagé et de quelques pas de danse en musique.

Le matin, après le visionnage de vidéos faites main par chaque structure, nous avons imaginé ensemble comment présenter un Promo Soins en peu de mots, à des interlocuteurs variés (le pitch de l'ascenseur). Beaucoup d'humour et de créativité !

#### **Partenariat avec le C.M.P.**

De nationalité étrangère, Madame a fui son pays pour des raisons politiques. Elle entreprend des démarches pour obtenir l'asile en France. Arrivée seule, elle est hébergée chez un particulier.

Madame nous est orientée par le secours catholique afin qu'elle puisse voir un médecin et effectuer ses démarches pour obtenir une complémentaire. Elle a des problèmes de santé somatiques importants.

Lors de l'accompagnement social, Madame explique des difficultés à dormir, elle est angoissée par rapport à tout ce qu'elle a vécu. Elle a peur que tout recommence ici.

Nous lui avons proposé de rencontrer la psychologue du C.M.P. lors de sa permanence à Promo Soins. Madame a pu exprimer son mal-être.

L'après-midi, il était aussi question de pluridisciplinarité, avec dans chaque groupe un agent d'accueil, un directeur, un médecin, un infirmier et un travailleur social... Les uns et les autres ont pu croiser leurs pratiques et repérer les moyens d'agir de concert pour un meilleur suivi des personnes accueillies.

Gilles REBECHE a conclu la journée, en rappelant que le premier Promo Soins a été créé il y a 27 ans, et que cette rencontre des 4 structures aujourd'hui était aussi une première. Soulignant que Promo soins, c'est également la force de l'engagement des bénévoles (225 bénévoles pour 35 salariés dans le réseau), il a insisté sur le sens de son nom, qui ne signifie pas « *soins en promotion* », mais « *promotion du soin* », avec une attention particulière à donner à l'implication des plus fragiles à nos côtés, pour leur retour autonome vers le droit commun.

#### **Philippe.**

*Bonjour,*

*Je m'appelle Philippe et j'ai 63 ans.*

*Je suis rentré à l'accueil de Promo soins depuis 3 ans à peu près, par l'intermédiaire d'une amie.*

*Arrivé comme bénévole dans cette structure m'a paru à l'époque important à la fois pour m'occuper lors d'une période de chômage, mais aussi pour donner de mon temps pour les autres.*

*Depuis quelques mois, pour Promo Soins Itinérant, j'effectue aussi des missions de transport à destination de différents cabinets médicaux pour des personnes qui n'ont pas de moyens de déplacement.*

## ■ Actions du volet prévention

### **Du 18 au 31 Mars 2019 : Semaines d'Informations en Santé Mentale :**

Le thème était « *Santé Mentale à l'ère du numérique* ». Nous avons participé à l'organisation d'un forum en partenariat avec la Communauté d'Agglomération Provence Verte, le centre hospitalier Henri Guérin et les associations en lien avec la santé mentale. Le but était d'informer sur les différentes approches de la santé mentale, de « *destigmatiser* » les patients et de montrer les inconvénients du numérique.

### **Le 31 août 2019 : Participation au forum des associations :**

Ce forum permet de faire connaître les missions de Promo Soins à un large public mais c'est surtout une rencontre entre les associations œuvrant dans la lutte contre l'exclusion et les solidarités.

### **Groupe de travail du Conseil Local en Santé Mentale :**

Échanges sur des situations complexes avec l'ensemble des associations et institutions œuvrant autour de la précarité et de la santé mentale.

### **Participation au réseau IPSI**

Mené par la Mutualité Française, il permet aux structures de l'insertion (SIGMA, ACPM, Mission Locale...) de s'informer sur l'accès à la santé et à la prévention.

## Les petits-déjeuners Santé :



En 2019, nous avons organisé 10 petits-déjeuners Santé, rythmés par des échanges et débats autour de l'alimentation équilibrée, avec des informations nutritionnelles, environnementales, et à chaque fois une préparation culinaire à refaire chez soi.

Des intervenants du CODES, d'ISIS83, d'Interfel, et de la fédération Sport pour tous ont été conviés à animer les échanges, en compagnie de Fatima LEBRUN, animatrice promotion santé du Conseil départementale du Var.

118 personnes ont participé, dont 41 bénéficiaires du RSA et 94 femmes.

### ■ Une action reconnue, mais aux finances fragiles

---

Promo Soins Brignoles est grandement soutenue par l'Agence Régionale de Santé PACA, avec qui nous avons une Convention Pluriannuelle d'objectifs, qui doit être renouvelée en 2020. L'action fait aussi l'objet de financements Politique Ville Brignoles (avec une part de l'État et une part de la Communauté d'Agglomération Provence Verte), ainsi que des collectivités (Région Sud PACA, Département du Var).

Fin 2019, pour 2020, l'action a intégré la Convention d'Objectifs et de Gestion conclue avec la CPAM du Var (pluriannuel pour 3 ans).

Mais 2019 a aussi nécessité un complément financier pour être à l'équilibre. Ainsi, nous avons été lauréats de la Fondation NEHS Dominique BENETEAU, qui nous a accompagné pour développer les complémentarités avec Promo Soins Itinérant.

# Promo Soins Itinérant

## ■ Une action complémentaire, en direction des villages

Pensé en complémentarité avec Promo Soins Brignoles, Promo Soins Itinérant consiste à se rendre dans les villages de la Provence Verte Verdon, afin d'y effectuer des évaluations médico-sociales de tout premier recours pour les personnes précaires évoluant déjà chez les partenaires qui nous reçoivent.

Outre cette évaluation, un accompagnement social et infirmier dans l'accès ou le recours aux droits et aux soins est proposé, avec aussi une aide à la prise de rendez-vous médicaux et une aide au transport vers les lieux de soins inaccessibles pour les personnes accompagnées.

Enfin, des ateliers collectifs de prévention santé réguliers ont débuté en 2019.

L'équipe est composée de bénévoles (3 accueillants, 2 chauffeurs, 1 psychologue et, ponctuellement de 2 médecins), et de salariés (coordinatrice, assistante de service social, infirmière).

### Isabelle :

*Pour conduire les patients non véhiculés sur leurs lieux de soins, je viens compléter l'équipe de chauffeurs bénévoles.*

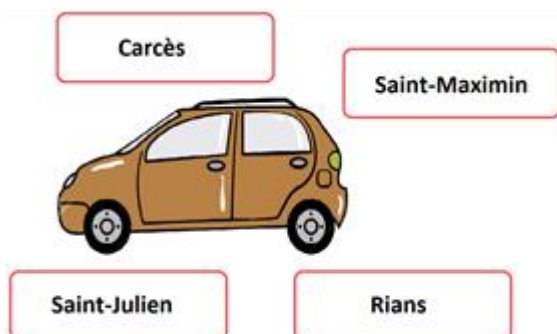
*Cela a été une belle expérience, car c'est l'occasion de rencontrer vraiment les personnes. Le temps du trajet invite aux échanges.*

*Je parle peu, j'écoute le plus souvent. Il faut savoir détendre l'atmosphère car certains patients se rendent à des examens et sont inquiets.*

*Savoir aussi garder une distance professionnelle, tout en étant assez proche pour créer la confiance.*

## ■ Développement des permanences hors Brignoles

Fin 2018, nous avons formalisé un premier partenariat avec le CCAS de Carcès, pour un démarrage des permanences dans leurs locaux en janvier 2019, le jeudi après-midi, tous les 15 jours. Une convention a été signée et les acteurs locaux ont été prévenus de notre arrivée, afin de faciliter les orientations et de faire connaître notre offre.



Un 2<sup>ème</sup> partenariat avec l'association Garrigues à Saint-Maximin était en préparation fin 2018, pour un démarrage début mars 2019, avec une permanence médicale durant le déroulement de leur épicerie sociale le jeudi matin, tous les 15 jours. Au printemps, cette permanence est devenue hebdomadaire, en raison du nombre important de demandes.

Un 3<sup>ème</sup> partenaire a ensuite été rencontré : l'association Nouvel Horizon, à Rians. La convention est partie à la signature pour un démarrage le 14 mai 2019, et les mardis matin, tous les 15 jours.

Fin 2019, une 4<sup>ème</sup> permanence, en partenariat avec le CCAS de Saint-Julien-Le-Montagnier, était en préparation, pour un démarrage le 14 janvier 2020, le mardi après-midi, tous les 15 jours.

Ce travail va continuer autant que possible avec d'autres partenaires, également répartis à travers le territoire, afin d'impacter le maximum de villages autour des points d'intervention.

## ■ Préparation et lancement des ateliers de prévention

---

Cécile JOFFRES a commencé à développer une série d'ateliers de prévention, avec l'appui du CODES, qui propose de nombreux outils pédagogiques adaptés à nos publics.

En 2019, 3 ateliers ont été programmés :

- Atelier sur la dépression « *J'avais un chien noir* » (octobre)
- « *Novembre sans tabac. Pourquoi ça part en fumée* »
- « *Dépistage Cancers* » (décembre)

Les actions collectives de prévention seront proposées à nouveau en 2020, à un rythme mensuel.

À venir, les thèmes suivants : la vaccination « *l'anti-virus* », les troubles du sommeil « *pour un sommeil de plomb* », l'hygiène corporelle « *hygiène de soi* », la douleur « *le souffre-douleur* », les violences envers les femmes, le diabète...

## ■ Vaccinations hors les murs et prévention gynécologie

---

En avril-mai 2019, nous avons participé à la Semaine Européenne de la Vaccination, avec une opération hors les murs, essentiellement en direction des demandeurs d'asile hébergés à l'hôtel IBIS (Mineurs non accompagnés), et à l'Hôtel Lemon (familles). 57 personnes ont ainsi pu être vaccinées.

En juillet 2019, nous avons organisé une journée de suivi gynécologique, en partenariat avec Laure Fabre sage-femme sur Rians, journée durant laquelle elle a reçu des patientes de Promo Soins Itinérant, en rupture de suivi gynécologique et de dépistage.

### Un parcours pour renouer avec les soins :

Mme G, bénéficiaire RSA, nous est orientée par l'assistante de service social du département, pour des soins dentaires. Elle rencontre dans un temps premier Sabrina, notre assistante de service social, qui fait un point sur sa situation globale. Mme M ne semble rencontrer aucune difficulté.

Dans un second temps, Cécile, l'infirmière, effectue le recueil de données. Il en ressort la nécessité d'un bilan dentaire, mais aussi une grande souffrance psychologique, liée à une problématique familiale, ainsi qu'une rupture générale de suivi de soins.

Un autre rendez-vous est programmé pour faire le point et fixer des objectifs.

Tout d'abord, Mme G est orientée vers un bilan dentaire à Promo Soins Brignoles. Une pose de prothèse est prévue. Pour lui permettre de se déplacer, nous faisons appel à nos chauffeurs bénévoles. Ensuite, un suivi infirmier régulier est proposé à Mme G, complété par des soins de relaxation. Puis, Mme G s'inscrit à la journée de consultations gynécologiques. Et enfin, elle participe à l'atelier collectif sur le thème de la dépression.

Mme G manifeste un bilan positif et poursuit en confiance son parcours de retour vers les soins.



## ■ Focus sur les pathologies rencontrées

Lors du premier entretien infirmier, le motif de consultation est bien souvent un problème dentaire ou ophtalmologique, puis au cours de l'entretien d'autres pathologies émergent telles que des douleurs chroniques, l'absence de suivi gynécologique, des troubles de santé mentale de type dépressifs, ou encore diverses addictions sevrées ou pas.

À partir de cet entretien des orientations se mettent en place ainsi que des suivis quotidiens des patients jusqu'à ce qu'ils deviennent autonomes dans leurs démarches de santé.

## ■ Arrivée de Sarah, psychologue bénévole

Nous avons noté, chez le public reçu, une prévalence de souffrance psychologique qui nous a poussés à rechercher une psychologue bénévole pour étoffer notre équipe. Sarah EINIG-CLAUWAERT est arrivée en décembre 2019, avec une première intervention sur Saint-Maximin. Elle va poursuivre une fois par mois en 2020, et pense, si ses disponibilités le lui permettent, s'engager aussi sur Saint-Julien.

## ■ Une action en cours de consolidation financière

En 2017, le projet « *Promo Soins Itinérant* » a été présenté au Comité de Programmation du Groupe d'Action Locale LEADER Provence Verte – Sainte Baume. Il a été retenu pour permettre une demande de subventionnement LEADER (Europe et Région PACA) de 86 344 € sur deux ans.

En 2019, un financement complémentaire du Conseil départemental et un financement de la MSA Provence Azur ont été obtenus.

Fin 2019, pour 2020, l'action a intégré la Convention d'Objectifs et de Gestion conclue avec la CPAM du Var (pluriannuel pour 3 ans), et nous avons travaillé à son intégration à la Convention Pluriannuelle d'Objectifs signée entre l'UDV, notre association et l'Agence Régionale de Santé PACA, qui doit être renouvelée en 2020.

### Découverte et résolution progressives des difficultés d'une patiente :

Mme M, bénéficiaire RSA, nous est orientée par l'assistante de service social du Département, pour une aide à la prise de rendez-vous chez un ophtalmologue.

Elle rencontre dans un temps premier Sabrina, notre assistante de service social, qui fait un point sur sa situation globale. Mme M ne semble rencontrer aucune difficulté. Dans un second temps, Cécile, l'infirmière, effectue le recueil de données, et rien de significatif ne ressort. Un rendez-vous est fixé 15 jours après, pour refaire un point approfondi. Au cours de l'entretien, Cécile découvre que Mme M est victime de violences conjugales depuis 3 ans et souhaite partir mais n'y parvient pas.

Avec l'accord de Mme M, Cécile et Sabrina contactent l'intervenante sociale de la Gendarmerie spécialisée dans le suivi des victimes de violence, qui rencontre Mme M à plusieurs reprises, pour l'informer sur ses droits.

Un suivi spécifique est mis en place tout d'abord par téléphone, toutes les semaines avec possibilité de rendez-vous dans les locaux de Promos Soins Brignoles, et physiquement tous les quinze jours lors des permanences itinérantes, afin de soutenir Mme M psychologiquement et de l'informer sur les démarches à effectuer.

Finalement, Mme M décide de quitter son compagnon et parvient à partir dans le nord pour s'installer près de son fils. Nous la mettons en contact avec les assistants de service social de son nouveau Département.

---

## Petite fabrique

---

En 2019, la « *Petite Fabrique* » de Provence Verte Solidarités-UDV a permis la poursuite du développement de deux partenariats avec le Secours Catholique : le projet ICTHUS que nous portons, et le projet « *Ruche aux idées* » auquel nous participons.

### ■ ICTHUS (Initiatives Coopératives de Territoire pour Humaniser et Unifier les Solidarités)

---



En 2017, Provence Verte Solidarités-UDV et la Délégation du Secours Catholique du Var se sont engagés dans l'élaboration d'un projet, nommé ICTHUS (*Initiatives Coopératives de Territoire pour Humaniser et Unifier les Solidarités*), afin de développer une synergie entre acteurs locaux (associations de solidarité, collectivités, institutions, paroisses, et individus engagés).

Ce projet s'articule autour de la future création d'une diaconie rurale, grâce à une étude menée pour tenter d'en déceler les particularités et les possibilités de développement, avec l'aide des acteurs locaux et des personnes précaires, qui participent activement à la démarche.

**Une étape importante du projet s'est déroulée les 26 et 27 octobre 2019**, au Sanctuaire Notre-Dame de Grâce de Cotignac, où plus de 80 acteurs ont été invités à réfléchir dans le cadre d'ateliers et à élaborer des perspectives communes.

**Dans cette première phase, un groupe de personnes précaires (« *Le Puits* ») s'est constitué** autour d'animateurs de Provence Verte Solidarités-UDV, du Secours Catholique du Var, et de Dominique CHRISTOPHE, administrateur de Provence Verte Solidarités-UDV et du Réseau Saint Laurent.



Les membres du groupe ont appris à se connaître et à travailler ensemble grâce à des rencontres mensuelles, et 2 de ses représentants sont membres du Comité de Pilotage d'ICTHUS.

Interrogés sur leurs souhaits d'implications futures, les membres du Puits ont déclaré vouloir prolonger l'expérience en s'engageant davantage vers des actions de témoignage et d'implication dans la conception d'outils de communication en direction de leurs pairs et des acteurs de la solidarité et d'Église. Ils souhaitent aussi pouvoir s'investir localement dans la Fraternité Saint Laurent, et aller à la rencontre d'autres groupes similaires lors de voyages ou pèlerinages.

**Fin 2019, le Comité de pilotage d'ICTHUS, a décidé de prolonger le projet pour les 3 ans à venir.**

Pendant cette période, il sera composé de représentants de Provence Verte Solidarités-UDV, de la Délégation du Secours Catholique du Var, de représentants du groupe Le Puits, et d'autres acteurs locaux (communautés, paroisses, associations) souhaitant s'impliquer dans les actions qui seront mises en œuvre.

**Pour 2020, les objectifs d'actions sont les suivants :**

- Action « *Facilitation de la diaconie* » : Le développement de diaconies paroissiales, avec l'aide de « facilitateurs de la diaconie ».
- Action « *Accompagnement du Puits* » : Poursuite des travaux du groupe place et parole de personnes précaires, de leurs productions (livrets illustrés, vidéos, implications dans les CCAS de communes...) et participations à des événements (rencontres de pairs, pèlerinages...).
- Action « *Publication des Actes Servons la Fraternité* » : Suites aux rencontres d'octobre, un document de synthèse du week-end a été réalisée, avec une mise en perspectives (historique, territoire, diaconie déjà naissante, propositions d'actions...) afin de constituer une publication à diffuser largement pour jeter les bases de développements futurs.

Pour la suite, d'autres actions, proposées au cours des ateliers du week-end « *Servons la Fraternité en rural* », prendront progressivement leur place et seront largement ouvertes aux personnes de bonne volonté.

**Monique :**

*En entrant dans le projet ICTHUS, j'ai découvert une formidable dynamique à créer et à fédérer des solidarités envers les personnes en précarité. Nous avançons avec ces personnes, avec les associations, avec les professionnels. Nous sommes portés par un élan qui nous encourage dans nos actions.*

**En 2019, ICTHUS a financièrement été soutenu par le Secours Catholique et par l'association Georges Hourdin.** La poursuite de ce projet nécessitera en 2020 d'obtenir des fonds supplémentaires, afin de consolider la réalisation de ses actions.

**Pour visionner les vidéos et documents du projet, cliquez sur les boutons ou suivez les liens :**

Découvrir ICTHUS

Voir les vidéos

<http://provence-verte-solidarites.fr/decouvrir-icthus/>  
<http://provence-verte-solidarites.fr/videos-icthus/>

## ■ La ruche aux idées

---

Depuis 2019, Provence Verte Solidarités-UDV collabore en tant que membre de l'équipe projet à « *La ruche aux idées* », une action structurante portée par le Secours Catholique du Var dans son projet de délégation.

Le projet consiste à déployer sur la place publique un bus itinérant allant à la rencontre des habitants dans 3 villages (Barjols, Carcès, et Saint-Julien-Le-Montagnier).

Les objectifs sont de lutter contre l'isolement et la solitude en milieu rural, co-construire un tiers-lieu ouvert à tous, centré sur la relation humaine et la citoyenneté, en partant de la place et la parole des habitants qui vivent la précarité et qui ont l'expérience de l'isolement et de la solitude, accompagner les habitants dans des démarches projet qui répondent à leurs besoins et aux besoins du territoire en visant l'autonomisation, et capitaliser l'expérience du tiers-lieu pour l'essaimer vers 3 autres villages.



En 2020, notre collaboration pourrait s'approfondir par la préparation d'une demande d'agrément d'« *Espace de Vie Sociale* » pour ce projet, auprès de la Caisse d'Allocation Familiales du Var.

## ■ Compte de résultat 2019

---

La présentation des comptes financiers 2019 de l'association ne réserve pas de grande surprise. En ce qui concerne le compte de résultat :

- Comme l'an dernier, nous avons poursuivi une répartition de nos dépenses et recettes autour des 3 pôles que vous connaissez maintenant bien (Promo Soins Brignoles, Promo Soins Itinérant et Petite Fabrique). Le montant total de nos charges est de 142 364 €.
- Le soutien des pouvoirs publics, de partenaires privés ainsi que les dons, cotisations et produits financiers et de gestion courante représentent un montant de 134 360 €.
- Les reprises s'élèvent à 31928 € et les engagements à réaliser à 20 000 €.
- Le résultat 2019, qui résulte des efforts et de l'implication bénévole et professionnelle de tous ainsi que d'une gestion prudente, est légèrement positif et s'élève à 3 923 €.

## ■ Résultat pour chacun des 3 pôles

---

- Les produits d'exploitation de **Promo Soins Brignoles** s'élèvent à 83K€, soit environ 0,6K€ de plus qu'en 2018, mais 8 K€ sont engagés pour 2020. Les charges ont baissé de 0,5K€ (81K€). Le déficit de ce pôle est donc de 6 252€. L'insuffisance de financement public n'a pu être comblé par les apports privés qui nous sont indispensables : en 2018, nous avons équilibré nos comptes grâce à une subvention de la Fondation du Crédit agricole à hauteur de 16K€ ; cette année, nous remercions la fondation NEHS qui nous a attribué une subvention du même montant mais que nous avons répartie sur 2019-2020.
- **Promo Soins Itinérant** présente un résultat positif de 7 679€ avec un total des produits, subvention Leader comprises, de 42K€, et des charges à hauteur de 34K€. Concernant les financements Leader de 86K€ pour 2018-2020, déterminants pour ce pôle, il faut rappeler que nous faisons l'avance de trésorerie : nous avons perçus à l'été 2019 un premier acompte d'un peu plus de 23K€ couvrant pour l'essentiel les dépenses engagées en 2018 et nous avons sollicité récemment 26K€ sur la base des dépenses 2019. Il nous restera à solliciter le solde de 37K€ en fin d'année que nous toucherons vraisemblablement en 2021.
- En ce qui concerne la **Petite Fabrique**, les charges se sont élevées à 26K€ pour 40K€ de produits, dont 12 K€ sont engagés pour 2020, soit un résultat positif de 2 496 €. Outre la subvention de 20K€ du Secours Catholique pour la démarche ICTHUS, nous avons obtenu en fin d'année une subvention de la fondation Georges Hourdin pour un

montant de 15K€ afin de soutenir le groupe d'expression des personnes en situation de précarité (subvention à recevoir en 2020 dont 3K€ sont intégrés au budget 2019).

## ■ Présentation des financements

---

Financier	2018	Montant 2019	Reçu en 2019	À recevoir en 2020
ARS	35000	35 000	35 000	
État Politique de la ville	3000	3 000	3 000	
Conseil Régional	7500	8 000	4 000	4 000
Conseil Départemental	4000	4 000	4 000	
CA Provence Verte (Pol ville)	1800	1 800	1 800	
Brignoles	1500	2 000	2 000	
CPAM	7000	7 000	5 600	1 400
MSA		8 000	4 000	4 000
Fond NEHS		16 000	8 000	8 000
Fondation Hourdin		15 000		15 000
Secours Catholique	15000	20 000	20 000	
Fondation Crédit agricole	16000			
Aide à l'emploi	8402	8 136	8 136	

Hors les subventions Leader sur lesquelles il n'est pas nécessaire de revenir, nous avons reçu des dons, adhésions et autres produits de gestion courante pour un montant de 3 181 €. Au sujet des adhésions, nous avons mis en place les décisions prises en AG extraordinaire 2019. Aux adhérents par cotisation s'ajoutent les bénévoles qui s'engagent dans une participation régulière à la vie de l'association. Au total nous comptons 32 adhérents fin 2019.

Nous avons également bénéficié de la donation de la Compagnie du Littoral (2 000€) ainsi que d'une subvention de 2 500€ de la Caisse d'Épargne qui ont été provisionnés pour le remplacement plus que nécessaire en 2020 du fauteuil dentaire.

## ■ Pour le bilan

---

Pas d'élément notable pour les comptes de bilan : nous avons acheté 2 ordinateurs portables (un renouvellement et un pour Promo Soins Itinérant) qui figurent aux immobilisations et amortissements.

Le suivi des comptes Leader (fonds européens et fonds de la Région) est correctement enregistré.

Notre trésorerie en fin d'année s'élevait à 40 293€ (petite baisse par rapport aux 56 451€ de fin 2018) mais sans que cela ne pose de problème au premier semestre 2020.

Pour 2020, voici les 5 orientations envisagées par le Conseil d'Administration :

### ■ **Écriture du projet associatif 2020-2022**

---

Depuis mars 2020, l'association a engagé un travail d'écriture de son projet associatif, qui doit être prolongé avec la participation de tous, afin que ce dernier soit réellement partagé et impliquant. Des entretiens avec les membres de l'association vont permettre de cerner les enjeux, et de fixer les objectifs à se donner pour les prochaines années. En septembre, une réunion plénière permettra d'approfondir les premiers résultats de cette concertation, pour aboutir à un projet finalisé et diffusable.

### ■ **Mise en œuvre de l'accompagnement RH (bénévoles, salariés)**

---

L'accompagnement RH réalisé au tournant 2019-2020, a permis d'établir une liste d'améliorations dans la définition des rôles de chacun (salariés et bénévoles), et de se fixer des objectifs et des pistes d'actions pour mieux fonctionner, mieux communiquer (à l'interne et à l'externe), et mieux mobiliser les bonnes volontés autour de nos activités. Ce travail de mise en œuvre devra se prolonger en 2020, pour voir se concrétiser ces nouvelles modalités et pour continuer à redynamiser la vie associative.

### ■ **Développer l'expression des personnes accueillies**

---

En dehors du groupe de parole « Le Puits », dans le cadre d'ICTHUS, les personnes en précarité accueillies à Promo Soins sont faiblement sollicitées pour exprimer leur avis ou prendre part à la vie associative. Si l'on en suit notre devise « *Bâtir un monde fraternel avec les plus fragiles* », nous devons nous interroger sur cette place des usagers dans l'association. C'est un des chantiers auquel l'UDV s'est attachée et qui mobilisera toutes les associations.

### ■ **Consolidation de Promo Soins Itinérant**

---

Au terme de sa phase expérimentale soutenue pendant deux années au titre des fonds européens, Promo Soins Itinérant a besoin de se consolider financièrement et de définir de façon plus fine son public et les liens à entretenir avec les acteurs locaux. De nouveaux partenariats sont à construire ou développer, pour permettre une bonne répartition géographique des permanences et les liens avec les professionnels de santé.

## ■ Continuité d'ICTHUS

---

Fin 2019, le Comité de Pilotage ICTHUS a décidé de prolonger l'expérimentation sur les 3 ans à venir. Parmi les actions phares qui se définissent au fil des mois, se dégage déjà l'accompagnement du groupe Le puits dans la continuité du réalisé 2019, et la mise en forme d'une stratégie des « *facilitateurs de la diaconie* », afin de développer des initiatives de diaconie paroissiales dans les villages alentours, le premier étant Saint-Maximin. ICTHUS pourra aussi aider à l'organisation d'événements locaux, comme celui envisagé fin 2020 avec le Théâtre Liberté et son nouveau spectacle itinérant autour de Giono. ICTHUS a aussi besoin de consolider sa viabilité sur le plan financier, avec l'aide de fondations.



# Annexes

## ■ Bilan social détaillé de Promo Soins Brignoles

Nombre de personnes accueillies depuis l'ouverture, en juin 2013 : 1912 personnes.

### Portrait des personnes reçues :

En 2019, Promo Soins a suivi 419 personnes (392 fin 2018).

Taux d'évolution 2018-2019 : + 6,89 %.

Ce public se féminise pour retrouver un relatif équilibre entre les sexes : 57,52 % d'hommes et 42,49 % de femmes.

Les 419 personnes sont issues de 30 communes réparties sur 5 intercommunalités (CA Provence Verte, CC Provence Verdon, CC Cœur du Var, CC Lacs et Gorges du Verdon, CA Dracénie). (32 communes en 2018), dont 81,38 % de Brignolais.

### Personnes accueillies par Intercommunalités et Communes

<b>Com Agglo Provence Verte</b>	<b>390</b>	<b>Provence en Verdon</b>	<b>19</b>
Brignoles	341	Brue-Auriac	3
Le Val	1	Barjols	5
St-Maximin	22	Bras	4
Forcalqueiret	2	Ginasservis	1
Tourves	1	Pontevès	1
Correns	3	Saint-Martin	1
Entrecasteaux	1	Seillons	1
Camps	3	La Verdière	3
La Roquebrussanne	2		
Garéoult	2	<b>Cœur du Var</b>	<b>7</b>
Ste-Anastasia	1	Besse	2
Rocbaron	2	Le Luc	3
Carcès	2	Flassans	2
Monfort	2		
Méounes	3	<b>Autre</b>	<b>3</b>
Pourrières	1	Régusse	1
		Aups	1
Non renseignée	1	Draguignan	1

214 personnes sont issues des Quartiers Prioritaires de la Politique de la Ville (204 en 2018). Origine par quartier : 89,72 % du Centre vieille ville de Brignoles, 8,88 % du Carami (quartier Est) de Brignoles, 1,4 % du Centre-Ville Le Vergeiras du Luc.

### Âge des personnes accueillies :

0-6 ans (28 personnes) ; 7-11 ans (12 personnes) ; 12-15 ans (11 personnes) ; 16-25 ans (69 personnes) ; 26-49 ans (205 personnes) ; 50-54 ans (35 personnes) ; 55-59 ans (24 personnes) ; 60-64 ans (14 personnes) ; 65-74 ans (17 personnes) ; 75 ans et plus (6 personnes), non renseignée (1 personne).

### **Couverture maladie des personnes accueillies à leur arrivée :**

Aucune (154), PUMA CMUC (112), PUMA seule (81), PUMA Avec Mutuelle (34), AME (27), ACS Avec Mutuelle (9), ACS Sans Mutuelle (2).

**En 2019, sur les 419 personnes reçues en accompagnement social, 43,43 % avaient une couverture maladie complète, dont 10,26 % avaient une couverture de base avec mutuelle et 33,17 % avaient soit l'AME soit la CMUC. Cela peut s'expliquer par le fait qu'ils sont venus pour une aide au renouvellement de leur CMU ou AME. Mais il faut préciser qu'ensuite certains vont chez le médecin ou le chirurgien-dentiste, car ils subissent les effets de seuil (déremboursements de médicaments, dépassements d'honoraires).**

36,03 % des personnes suivies (148 personnes) ne savaient pas de quelle caisse ils pouvaient dépendre, 53,46 % (224 personnes) savaient dépendre de la CPAM, 8,83 % (37 personnes) de la MSA et 1,43 % de la Sécurité sociale des Indépendants (6 personnes). Le rôle de notre assistante sociale est donc primordial pour assurer une reconnexion aux droits et limiter le non recours.

**Les personnes demandant un soutien social avaient-elles un médecin traitant :** Non (318), oui (101).

### **Prescripteur ayant assuré l'orientation vers Promo-Soins :**

Bouche à oreilles (65,16 %, 273 personnes), Associations (24,82 %, 104 personnes), UTS (5,97 %, 25 personnes), Hôpital-PASS (2,15 %, 9 personnes), CCAS (1,67 %, 7 personnes), Professionnel de santé libéral (0,24 %, 1 personne).

### **Accompagnement social :**

L'assistante de service social a mené 1 402 entretiens (1 112 en 2018), dont 91 téléphoniques avec les partenaires et 84 téléphoniques avec les personnes suivies.

### **Dossiers déposés :**

393, dont 183 Aides financières ponctuelles du département, 85 CMUC, 69 AME, 25 PUMA, 12 Rétablissement de couverture d'ayant-droit, 7 déclarations de médecin traitant, 5 ACS, 5 Prestations individuelles CPAM, 2 Autres.

### **Réponses obtenues :**

279, dont obtenus : 42 CMUC (et 15 refus), 19 AME (et 5 refus), 9 PUMA (et 3 refus), 5 ACS (et 3 refus), 2 déclarations de médecin traitant, 2 Prestations individuelles CPAM, les aides du département étant généralement accordées (183).

### **Soins médicaux :**

En 2019, Promo Soins a soigné 180 patients (210 en 2018), dont 131 pour la médecine générale (209 consultations), 63 pour le volet dentaire (197 consultations) et 5 pour les entretiens psychologue (10 consultations).

Ces 210 patients étaient pour 52,8 % des hommes et 47,2 % des femmes.

### **Âge des patients :**

0-6 ans (22 personnes) ; 7-11 ans (9 personnes) ; 12-15 ans (12 personnes) ; 16-25 ans (38 personnes) ; 26-49 ans (78 personnes) ; 50-54 ans (13 personnes) ; 55-59 ans (16 personnes) ; 60-64 ans (5 personnes) ; 65-74 ans (5 personnes) ; 75 ans et plus (2 personnes).

23,9 % des patients ont moins de 16 ans et 6,7 % ont plus de 60 ans.

## **Couverture maladie et présence d'un médecin traitant par domaine médical :**

### Médecine générale :

- Aucune (62), PUMA CMUC (35), PUMA seule (27), PUMA Avec Mutuelle (3), AME (3), ACS Avec Mutuelle (1).
- Médecin traitant : oui (8), non (123).

### Chirurgie dentaire :

- Aucune (17), PUMA seule (17), PUMA CMUC (16), PUMA Avec Mutuelle (7), ACS Avec Mutuelle (4), AME (2).
- Médecin traitant : oui (18), non (45).

### Psychologue :

- PUMA Avec Mutuelle (2), PUMA CMUC (2), Aucune (1).
- Médecin traitant : oui (2), non (3).

**Sur 180 patients, 131 ont accédé à la médecine générale, dont 67,94 % étaient en cours de compléter leur couverture maladie, et 32,06 % avaient une couverture de base avec mutuelle, l'AME ou la CMUC. Cela peut s'expliquer par une trop grande marginalité de certains pour se rendre en cabinet de ville, ou par l'absence de médecin traitant, ou encore par les effets de seuils (médicaments déremboursés).**

**Enfin, sur 180 patients, 63 ont accédé aux soins dentaires, dont 53,97 % étaient en cours de compléter leur couverture maladie, et 46,03 % avaient une couverture de base avec mutuelle, l'AME ou la CMUC. Cela peut s'expliquer par une trop grande marginalité pour certains pour se rendre en cabinet de ville, ou la peur des effets de seuils (dépassements d'honoraires ? , ou besoin d'aide pour la pose de prothèse pour 10 d'entre eux).**

## **Remises de produits pharmaceutiques :**

153 ordonnances établies, pour 105 personnes.

619 produits fournis par Pharmacie Humanitaire Internationale en secours en nature, pour une somme de 1 307,59 €, et 105 produits achetés en pharmacie pour une somme de 621 €.

## **Orientation vers les partenaires médicaux :**

Médecine ville (28), Hôpital ou PASS (11).

## **Action prothèses dentaires :**

Sur les 18 possibles de poser (convention UDV ARS), 15 prothèses ont été posées (17 en 2018) pour 10 personnes.

## ■ Bilan social détaillé de Promo Soins Itinérant

**Nombre d'accueillis vaccinés :** 57 personnes, principalement des hommes jeunes mineurs non accompagnés, et principalement des demandeurs d'asile logés à l'Hôtel Lemon ou à l'hôtel IBIS de Brignoles.

**La suite des données concerne les accueillis hors vaccination.**

**Nombre d'accueillis :**

71, dont 24 hommes (33,80 %) et 47 femmes (6,20 %). Le public est donc majoritairement féminin.

**Âge des personnes accueillies :**

Il n'y a eu aucun accueilli de moins de 11 ans. 12-15 ans (2 personnes) ; 16-25 ans (3 personnes) ; 26-49 ans (37 personnes) ; 50-54 ans (9 personnes) ; 55-59 ans (5 personnes) ; 60-64 ans (5 personnes) ; 65-74 ans (9 personnes) ; 75 ans et plus (1 personne).

0,03 % des patients ont moins de 16 ans et 21,13 % ont plus de 60 ans.

Le public est donc d'âge plus avancé qu'à Promo Soins Brignoles.

**Communes impactées :** 17

### *Personnes accueillies par Intercommunalités et Communes*

<b>Com Agglo Provence Verte</b>	<b>56</b>	<b>Provence en Verdon</b>	<b>11</b>
Brignoles	4	Barjols	3
St-Maximin	33	Bras	1
Nans-Les-Pins	1	Ginasservis	2
La Roquebrussanne	1	Rians	3
Carcès	13	Saint-Martin	1
Monfort	1	La Verdière	1
Pourrières	2		
Cotignac	1	<b>Dracénie Provence Verdon agglomération</b>	<b>3</b>
		Saint-Antonin du Var	2
		Salernes	1
		<b>Métropole d'Aix-Marseille-Provence (pays d'Aubagne et de l'Étoile)</b>	<b>1</b>
		Saint-Zacharie	1

**Couverture maladie des personnes accueillies à leur arrivée :**

Aucune (7), PUMA seule (10), ACS Sans Mutuelle (1), PUMA CMUC (28), PUMA Avec Mutuelle (19), AME (0), ACS Avec Mutuelle (6).

**En 2019, sur les 71 personnes suivies par Promo Soins Itinérant, hors vaccination, 74,65 % avaient une couverture maladie complète.**

9,86 % des personnes suivies (7 personnes) ne savaient pas de quelle caisse ils pouvaient dépendre, 83,1 % (59 personnes) savaient dépendre de la CPAM, 4,23 % (3 personnes) de la MSA et 2,82 % de la Sécurité sociale des Indépendants (2 personnes).

**Les personnes demandant un soutien social avaient-elles un médecin traitant :**

Non (26), oui (45).

**Avec Promo Soins Itinérant, les publics disposent pour majorité d'une couverture médicale et d'un médecin traitant, mais n'y font pas assez souvent appel pour se soigner correctement. L'action permet donc de réenclencher une dynamique dans un parcours de soins, afin de reprendre en main sa santé, avant que cela ne soit trop tard.**

**Prescripteur ayant assuré l'orientation vers Promo-Soins :**

Associations (59,15 %, 42 personnes), UTS (16,90 %, 12 personnes), Bouche à oreilles (12,68 %, 9 personnes), CCAS (11,27 %, 8 personnes).

**Avec Promo Soins Itinérant, le bouche à oreilles fonctionne moins bien qu'avec Promo Soins Brignoles, car les points de permanences et les UTS sont prescripteurs, et les personnes sont éloignées géographiquement les unes des autres.**

**Accompagnement social :**

L'assistante de service social a mené 134 entretiens pour 67 personnes, dont 26 téléphoniques avec les personnes suivies.

**Dossiers déposés :**

10, dont 6 CMUC, 2 Prestations individuelles CPAM, 1 Aide financière ponctuelle du département, 1 Rétablissement de couverture d'ayant-droit.

**Réponses obtenues :**

10, dont obtenus : 5 CMUC (et 1 refus), 2 Prestations individuelles CPAM, 1 Aide financière ponctuelle du département, 1 Rétablissement de couverture d'ayant-droit.

**Comment expliquer le faible nombre de couvertures déposées, et obtenues, alors que 67 personnes ont été suivies en entretien ?**

Tout d'abord, on l'a vu, beaucoup de personnes accueillies disposaient d'une couverture sans pour autant l'utiliser. En réalité pour ces personnes, le travail social a consisté à expliquer le fonctionnement du système de santé, comment utiliser ses droits, la CMU, sa carte vitale... Enfin, à Saint-Maximin, Garrigues n'a pas souhaité que notre assistante de service social soit présente lors des permanences. Il a donc fallu orienter les personnes ayant des besoins vers Brignoles, où là, elles sont venues une fois et ensuite ont cessé de venir. Nous les avons donc perdues.

**Suivi infirmier :**

Actes infirmiers : 576 pour 71 patients

**Orientations vers l'extérieur :**

Vers promo Soins FIXE :

- Médecine G : 8
- Dentaire : 31

- Psychologue : 5
- Suivi social : 10

Vers partenaire extérieur :

- Hôpital PASS : 12
- Médecine ville :56
- Social : 2

**Transports, accompagnements physiques et aide à al prise de rendez-vous médicaux :**

- Transports vers lieu de soin : 35
- Physique : 38  
(promo soins fixe 19, gynécologue 5, sage-femme 4, radio-laboratoire 3, rhumatologue 3, ophtalmologue 2, cardiologue 1, CMP 1)
- Aide à prise RDV : 51

**Ateliers collectifs :**

3 Thèmes : pour 11 personnes

- Dépression (dans nos locaux de Brignoles) ; Nbre de personnes : 2
- Tabac (Garrigues) ; Nbre de personnes : 3
- Dépistage Cancer (dans nos locaux de Brignoles) ; Nbre de personnes :6



**Provence Verte Solidarités - UDV**

Association Loi de 1901

Membre de l'Union Diaconale du Var

Tél : 04-83-07-00-41



[www.provence-verte-solidarités.fr](http://www.provence-verte-solidarités.fr)



Provence Verte Solidarités  
est membre de l'Union Diaconale du Var,  
qui regroupe 25 associations de solidarité  
à l'échelle départementale

Association Georges Hourdin



L'Europe investit dans les zones rurales

Coordination d'un Promo Soins Itinérant :  
Projet financé avec le concours de l'Union européenne  
avec le Fonds Européen Agricole pour le Développement Rural

